

# ورقة العمل أ هل يمكن ان تقرأ الصور؟

أنظروا الى الصورتين!  
ماذا يتبادر الى ذهنكم أولاً!

برروا أقوالكم من خلال وصف ماذا ترون!

كيف يختلف تأثير الصورتين؟

## الصورة ١



Borderland, From the Desert of Pharan series, 2011-2016 Image courtesy of the artist, ATHR and GALLERIA CONTINUA, San Gimignano / Beijing / Les Moulins / Habana. © Ahmed Mater

## الصورة ٢



© Abd. Halim Hadi / Shutterstock.com

# ورقة المعلومات مقارنة الصور

## ما الذي يمكن إكتشافه في الصور؟

الصورة ١ متماثلة تقريباً: الإنسان و برج الساعة موجودان تقريباً على خط واحد في منتصف الصورة. و في المقابل تظهر الصورة ٢ في اليسار إنساناً يتجه نحو اليمين. توضح الصورة ٢ إنسان يتجه من اليمين الى اليسار. بجواره يرتفع برج الساعة، والتي تظهر واجهته في شمس المساء. إن الشمس بأشعتها الدافئة، هي المصدر الوحيد للضوء وتغطي الصورة باللون البرتقالي. في المقابل لذلك يضيئ المشهد المسائي في الشكل ١ مع الضوء الأبيض الساطع.

كلا الشخصان يقفان في مكان مرتفع. تتواجد الكاميرا في الصورة ١ في نفس إرتفاع الشخص. إلا أنه في الصورة ٢ يبدو أن الكاميرا موجودة أسفل. إن الهيئة الداكنة في الواجهة واضحة للغاية، ولكن المباني تبدو في الخلفية ضبابية بعض الشيء. ملامح المقدمة المظلمة تكون واضحة للغاية. ولكن المبنى في الخلفية غير واضح قليلاً. في الصورة ١ فإن جميع المناطق واضحة ويركز الضوء القوي على منتصف الصورة. يتم التسليط على جميع المناطق وأن الضوء القوي يركز على منتصف الصورة.

## ماذا تقول الصورة بهذا؟

تعمل كلا الصورتان مع نفس المعطيات: شخص واحد، واضح كهيئة، يقف أمام المسجد الحرام، أكبر مسجد في مكة المكرمة. كلتا الصورتان تشجع وضع النفس مكان هذا الشخص. تعطى الصورة ٢ شعوراً جيداً من خلال الألوان الدافئة لشمس المساء والتحولت اللطيفة من الأصفر الذهبي الى الرمادي الأزرق. إن أبراج البيت، الأبراج بجوار المسجد الحرام، تضيئ بضوء المساء خلف الشخص الذي يضيئ. إنها تقف على أرض صلبة والأرض المرتفعة تشير الى التطور.

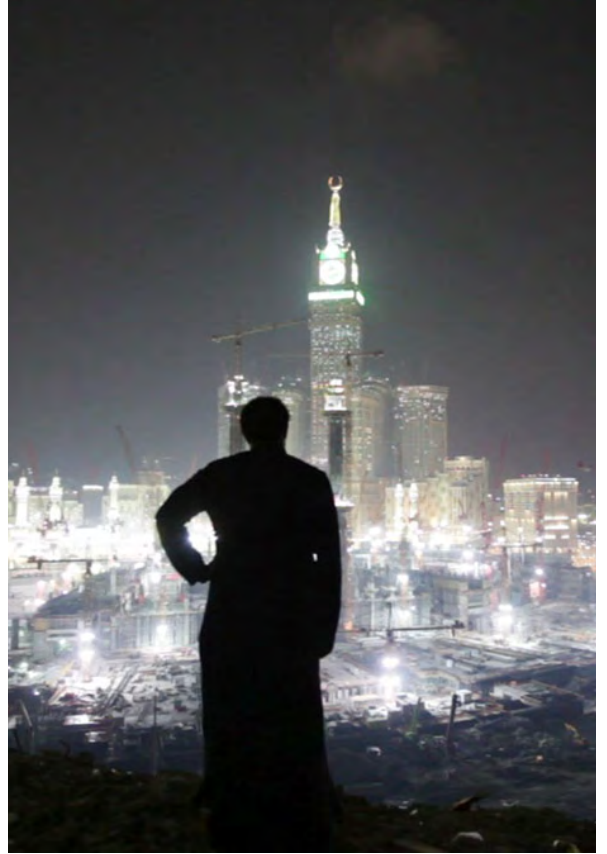
إن الصورة ١ في المقابل غير مريحة: الأضواء البارزة البيضاء الباردة تحدد الغلاف الجوي. خلف هيئة الإنسان تنتشر حالة فوضوية بسبب ورشة البناء. يمكن بالكاد التعرف على المسجد الحرام.

تُظهر الصورة ٢ بإختصار التركيز على الصلاة و بالتالي على الروحانية في أقدس مكان للإسلام. الصورة ٢ تناقض هذا: إنها تستخدم منظوراً لمشاهدة كيف يختفى المكان تقريباً بين ورشة البناء و الأبراج الضخمة. إن موضوع هذه الصورة هو بالتالي السؤال: ماذا يحدث حقيقة لمكة المكرمة؟ الى أين تتطور المدينة حول الكعبة الشريفة؟

# ورقة المعلومات المصورون

## أحمد ماطر (الصورة ١)

أحمد ماطر الزباد العسيري من مواليد ١٩٧٩ في مدينة أبها الواقعة في جنوب غرب المملكة العربية السعودية. هو طبيب ممارس و بدأ التعبير عن نفسه فنياً في منتصف التسعينيات. سلسلة الأعمال التي ستناقش هنا هي دراسة تصويرية طويلة الأمد لمكة المكرمة. مراراً وتكراراً، يعود أحمد ماطر الى المواقع المميزة في المدينة المقدسة والمناطق المحيطة بها التي يسجل فيها التطور العمراني. يشير إسم صحراء فاران بالإنجليزية الى (صحراء فاران) الى إسم العهد القديم للمنطقة المحيطة بمكة المكرمة. يظهر الفنان التغييرات في المدينة، و التي تستقبل كل عام عدة ملايين من الحجاج بجانب عدد سكانها المقدر بحوالي مليون نسمة. وينصب التركيز على التنمية الحضرية للمدينة: لمن تكون الفنادق و المباني الرائعة الموجودة حول المسجد الحرام؟ كيف تتغير المنطقة المقدسة عندما يكون موقع البناء حولها أكبر بمرات عديدة؟ و ماذا سيحدث لمكة المكرمة كمركز روحاني؟



Borderland, From the Desert of Pharan series, 2011-2016 Image courtesy of the artist, ATHR and GALLERIA CONTINUA, San Gimignano / Beijing / Les Moulins / Habana. © Ahmed Mater

## الصورة ٢

هذه صورة من قاعدة بيانات الصور. كما يتم إستخدامها بمثابة صورة ترويجية من قبل و كالات السفر.

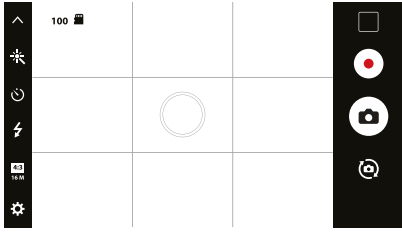


© Abd. Halim Hadi / Shutterstock.com

# ورقة المعلومات جزء ١ كيف يتم التصوير الفوتوغرافي؟

## تأمل

- التعبير عن المواقف و العواطف من خلال عناصر التصميم.
- صورة جيدة تخلق التواصل بين المصور/المصورة و المشاهد/المشاهدة.
- ما هو المهم في الصورة و ما هو غير المهم؟
- ماذا يريد أن يقول المصور/المصورة عن الصورة و ماذا يريد أن يحققه؟



© Hi-Vector / Shutterstock.com



© G. Avenarius



## علم الهندسة الوصفية

توزيع الصور مع قاعدة الثلثين (يمكن تعيين شبكة خطوط في الكاميرا)  
تنفيذ الخطوط و النقاط في الموضوع تناسب رؤية المشاهد/المشاهدة  
و تغيير تأثير الصورة.

- الخطوط الأفقية: هادئة، ثابتة، خط أفقى، قريب وبعيد
- الخطوط العمودية: تقسم الصورة، تُوقف الرؤية
- الخطوط القطرية المائلة: ديناميكية، حركة الصورة

## بناء الإثارة من خلال

- كبير - صغير - النقيض
- نقاط الصور المهيمنة
- رؤية توجيه من خلال الخطوط



© ollrig / Shutterstock.com

# ورقة المعلومات جزءاً ٢ كيف يتم التصوير الفوتوغرافي؟

## المنظور

طريقة العرض من أعلى: التصوير من أعلى، الى أسفل الموضوع، المصور/المصورة في موقف السلطة، المسافة للوصول الى الموضوع، رؤية عامة أفضل

المنظور العادي، على مستوى العين، المصور/المصورة على قدم المساواة

منظور البحث، يصور من أسفل، تأثير الهدف أكبر، أكثر بروزاً وخطورة، المشاهد/المشاهدة في موقف تابع



اليسار: exopixel / Shutterstock.com  
اليمن: Targa561 / Shutterstock.com

## الضوء

- يفصل المهم عن الغير المهم، التركيز على الموضوع
- النقاط المضيئة في الصورة المظلمة تكتسب أهمية
- اعتماداً على المكان الذي يأتي منه الضوء، يظهر الموضوع مختلف
- التباين في الضوء = الظلام إثارة في الصورة



© patronestaff / Shutterstock.com

## اللون

التركيز على ألوان قليلة = هدوء في الصورة  
الألوان ممكن ان تكون بمثابة لون للإشارة  
بالألوان يمكن إبراز التناقض

الألوان يمكن أن تثير المزاجية والعواطف

- دافئ - بارد - متناقض
- الألوان الدافئة: على سبيل المثال الأحمر، البرتقالي، الأصفر، الوردى و الأرجواني (البنفسجي)
- الألوان الباردة: على سبيل المثال الأزرق، الأخضر و الفيروزي



© Masson / Shutterstock.com

# ورقة المعلومات جزءاً ٣ كيف يتم التصوير الفوتوغرافي؟



© Boumen Japet / Shutterstock.com



© Photonell\_DD2017 / Shutterstock.com

## شدة الوضوح (الحدة)

- ليس كل شيء في الصورة يجب أن يكون شديد الوضوح
- إذا كان كل شيء في الصورة شديد الوضوح، فقد تصبح الصورة غير واضحة
- نقطة شدة الوضوح تحدد مركز الصورة
- يمكن فصل المقدمة و الخلفية بمستويات مختلفة من الوضوح في الصورة
- عند القيام بتصوير صورة شخص يجب أن تكون الخلفية ليست حادة لأنها قد تشتت النظر بصورة أساسية



© Tracy Burroughs Brown / Shutterstock.com

## مقطع الصورة

ما هي المعلومات التي يجب أن تحتوى عليها الصورة  
و ما التي يجب أن يتم حذفها؟

بشكل عام يوجد: حذف الشيء الذي قد يصرف النظر  
عن الموضوع، يفضل الإقتراب أكثر!  
(و وظيفة الماكرو و التكبير «الزوم»)



© G. Avenarius

## الحركة

إطالة مدة فتح العدسة: الأشياء المتحركة تظهر غير واضحة، كلما طالت مدة  
فتح العدسة، كلما زادت الضبابية

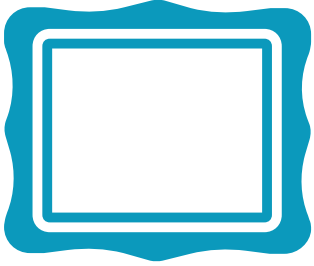
إطالة مدة فتح العدسة + السحب: الأشياء المتحركة تظهر حادة،  
الخلفية ضبابية

مدة العرض قصيرة: اللحظة المناسبة



© G. Avenarius

# ورقة العمل ب هل يمكنك شخصياً تحديد التأثير لصورتك؟



الآن يمكنكم استخدام الإمكانيات التي تم مناقشتها من قبل  
لتصميم صور بأنفسكم!

كموضوع يمكن أن تأخذوا أشياء بسيطة أو أثاث موبيليا في  
الغرفة - أو تعملوا صورة لكم.

إستخدموا لتوجيهكم ورقة المعلومات كيف يتم  
التصوير الفونوغرافي؟ هناك يتم عرض أهم العناصر لتصميم الصور!



## قراراتنا

ماذا؟

الموضوع الذي تقوموا بتصورة!

---

---

الكلام الذي تريدوا توصيله

---

---

---

---

كيف؟

سواء قمتم باختيار الموضوع أولاً ثم صورتموه بطريقة خاصة -  
أو تريدوا أن تعبروا عن المشاعر و تختاروا الموضوع لهذا - فهذا  
هو قراركم؟

# ورقة العمل ج

## موضوع الصور السفاري

جميع المجموعات الصغيرة تتفق على القواعد التالية:

جميع المجموعات الصغيرة تتفق على القواعد التالية:  
كل واحد يقوم على الأقل بتصوير \_\_\_\_\_ مواضيع.  
يجب أن يُستخدم على الأقل \_\_\_\_\_ وجهات نظر مختلفة.  
على الأقل \_\_\_\_\_ مواضيع تكون أسود - أبيض.  
على الأقل \_\_\_\_\_ .

هذه المواضيع تكون إقتراحات للسفاري الخاص بكم.  
ناقشوها في مجموعتك الصغيرة مع الأخذ في الإعتبار الأماكن  
المؤهلة لذلك و كيفية تصميم صوركم و تسجيلها.



- مكان ديني
- مكان إشتياق
- رمز الحالة
- مكان الإقصاء
- مكان الإفتتاح
- مكان تحبوا أن تكونوا فيه
- مكان لا تحبوا أن تكونوا فيه
- مكان جميل
- مكان قبيح

---



---



---



---